

MINUN PERHEENI
-lapsen läheisverkostoa tutkimassa

Marjo Sillanpää
Kehittämistehtävä
Uusperheneuvojakoulutus 2017

Sisällysluettelo

1. Johdanto	3
2. Lasten kanssa työskentelyn toiminnallisia työvälineitä	4
2.1 Sukupuu	4
2.2 Verkostokartta	5
2.3 Perhepiirros	6
2.4 Kodin pohjapiirros	6
3. Uusperheessä elävien lasten kokemuksia perheestään ja asumisestaan	7
4. Työkalun kehittämistyöstä	11
5. Johtopäätökset ja pohdinta	15
Lähteet	16

1 Johdanto

Halusin kehittämistehtävässäni saada aikaan jotain konkreettista oman ja työyhteisöni työn tueksi. Lapsen näkökulma valikoitui kohteeksi jo pienryhmiä valittaessa. Olen työskennellyt aiemmin noin 13 vuotta perheneuvolassa. Tällä hetkellä työskentelen sosiaalityöntekijänä perhepalveluissa pääosin lastensuojelun sosiaalityössä. Tapaan työssäni lapsia ja nuoria säännöllisesti ja olen pyrkinyt löytämään erilaisia tapoja ja työkaluja lasten kanssa työskentelyyn. Perheneuvolan sosiaalityössä erilaisten toiminnallisten menetelmien käyttö on ollut minulle päivittäistä ja luontevaa.

Lastensuojelutyötä osaltaan määrittävä lastensuojelulaki korostaa lapsen asianosaisuutta kaikissa lastensuojeluprosessin vaiheissa. Sekä laista että sen taustateksteistä käy selvästi ilmi, että tavoitteena on ollut varmistaa lapsen todellinen osallistuminen omien asioidensa hoitoon. Tärkeää on lapsen oma kokemus siitä, että hän voinut olla mukana vaikuttamassa häntä koskevien asioiden käsittelyssä ja että hänelle tärkeät asiat ovat tulleet kuulluiksi ja niillä on ollut merkitystä. Lasten osallisuuden toteutuminen edellyttää työntekijöiltä valmiuksia tehdä yhteistyötä lasten kanssa, kuunnella heitä ja ottaa lasten mielipiteet huomioon. Lastensuojelussa käsiteltävät asiat ovat usein monimutkaisia ja vaikeasti hahmottuvia. Lapsen voi olla vaikea saada selvää, mihin hänen ajatuksiaan tarvitaan tai mistä hänen odotetaan olevan jotakin mieltä. Hän voi tarvita myös monenlaista tukea ja apua ajatustensa ilmaisemiseen. Jonkun lapsen kohdalla kyse voi olla rohkaisemisesta ja kannustamisesta. Joku toinen lapsi saattaa puolestaan tarvita hyvin konkreettista apua, kuten tulkin tai apuvälineitä kommunikoidakseen työntekijöiden kanssa ja tullakseen ymmärretyksi. (<https://www.thl.fi/fi/web/lastensuojelun-kasikirja/tyoprosessi/lasten-osallisuus>)

Lastensuojelulain mukaan lapsen mielipide on selvitettävä aina häntä koskevia ratkaisuja tehtäessä. Selvittäminen tulee tehdä lapsen iän ja kehitystason mukaisesti. Mielipiteen selvittämisessä ei ole ikärajaa. Työntekijän tulee luoda edellytykset sille, että lapsen on mahdollista ymmärtää miksi ja minkä suhteen hänen ajatuksiaan ja näkemyksiään selvitetään. Aikuisen on otettava huomioon lapsen käsityskyky antaessaan tietoja lapselle. Vastaavasti aikuisen on huolehdittava siitä, että lapsi saa riittävästi apua omien ajatustensa ilmaisemiseen. Mielipiteen selvittäminen ei välttämättä tarkoita sitä, että työntekijä kysyy lapsen mielipidettä jostain asiasta ja lapsi ilmoittaa sen. Kyse on

kokonaisvaltaisesta prosessista, johon sisältyy keskustelun ohella ja/tai sen sijasta lapsen havainnointia, lapsen kanssa toimimista ja sekä lapsen ja hänen kannaltaan merkityksellisten ihmisten välisen vuorovaikutuksen seuraamista. (<https://www.thl.fi/fi/web/lastensuojelun-kasikirja/tyoprosessi/lasten-osallisuus>)

2. Lasten kanssa työskentelyn toiminnallisia työvälineitä

Toiminnalliset menetelmät ovat ikään kuin työkaluja, joiden käyttäjällä sosiaalityötä toteuttaessaan tulee olla myös muita sosiaalityössä tarvittavia tietoa ja taitoja. Näihin taitoihin kuuluu ensisijaisesti kyky olla asiakkaan kanssa vuorovaikutussuhteessa. (Riihelä-Palmu Sanna, 2008).

Toiminnallisista menetelmistä ei ole löydettävissä selkeää määritelmää tutkimuskirjallisuudesta. Perinteinen aikajana, verkostokartta, perhepiirros ja sukupuun piirtäminen ovat sosiaalityössä yleisesti ja helposti hyödynnettäviä toiminnallisia työvälineitä. Terveystieteiden tutkimuskeskuksen ylläpitämä verkkosivuillaan Lastensuojelun käsikirjaa, johon on koottu erilaisia menetelmiä ja työvälineitä asiakastyön ja kehittämisen tueksi.

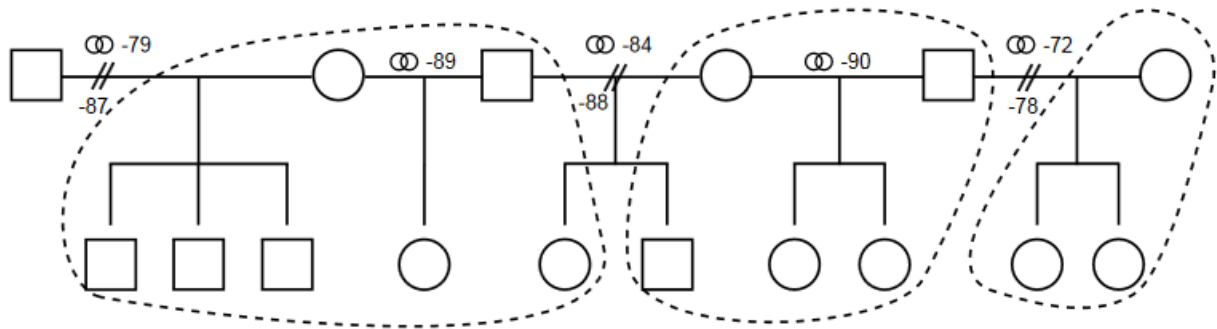
2.1 Sukupuu

Sukupuu voi hyödyntää kahdenkeskisessä työskentelyssä lapsen, nuorten tai aikuisen kanssa. Lapsi voi tarvita sukupuun tekemisessä apua vanhemmaltaan.

Sukupuuun tarkoituksena on tiedostaa suvun ja perheen voimavaroja sekä kantavia arvoja. Sen avulla voidaan ymmärtää omaa elämää, perhettä ja käyttäytymistä. Sukupuun avulla voi vapautua menneisyyden kuormittavien tapahtumien vaikutuksista. Se auttaa keräämään tietoa suvun historiasta ja tarinoista, sukuun liittyvistä kokemuksista ja tapahtumista sekä niiden vaikutuksista nykypäivään. Sukupuun avulla voi saada lisätietoa ja ymmärrystä siitä, miten vaikeiden aikojen ja tilanteiden yli on selvitetty ja mistä on saatu tukea. Sukupuu menetelmänä voi paljastaa ylisukupolvisia asioita, kuten esim. sairauksia ja erilaisia riippuvuuksia tai lahjakkuuksia. (<https://www.thl.fi/fi/web/lastensuojelun-kasikirja/tyomenetelmat-ja-valineet/tyovalineet/sukupuu>)

Sukupuun piirtämisohjeita löytää netistä esimerkiksi www.kuvajamieli.fi (Tampereen yliopiston täydennyskoulutuskeskus/perheterapiakoulutukset/Sirkku Tukiainen 1981 (http://www.kuvajamieli.fi/mieli/sukupuuhje_090406.pdf))

Uusperheen sukupuu, jossa samaan talouteen kuuluvat on yhdistetty katkoviivalla. (http://www.kuvajamieli.fi/mieli/sukupuuhje_090406.pdf)



2.2 Verkostokartta

Verkostokartan avulla on mahdollista kuvata yksilön ihmissuhdekokonaisuutta. Verkostokarttaa voi käyttää moniin eri tarkoituksiin. Sen avulla voi kartoittaa lapsen tai nuoren läheisiä, lapsen ja läheisten välisiä suhteita ja läheisten ihmisten keskinäisiä suhteita lapsen eri elämänvaiheissa. Kartan avulla voi selvittää potentiaalisen tuen mahdollisuuksia ja selvittää myös, mitkä ihmissuhteet ovat asiakkaan kannalta kielteisiä. Verkostokarttaa voi käyttää apuna myös, kun mietitään sosiaalityön yhteistyötahoja.

Verkostokartan avulla on mahdollista kuvata lapsen ihmissuhteiden kokonaisuutta, suhteiden laatua, syvyyttä, intensiteettiä ja ristiriitoja. (<https://www.thl.fi/fi/web/lastensuojelun-kasikirja/tyomenetelmat-ja-valineet/tyovalineet/verkostokartta>)

Verkostokarttaa voi käyttää siten, että lapsi kertoo, ketä ihmisiä hänen elämässään ylipäätään on mukana ja hän sijoittaa ne kaikki verkostokarttaan arvioiden samalla suhdettaan heihin. Verkostokartta voi rohkaista lasta ilmaisemaan hänelle merkittäviä ihmissuhteita luontevammin kuin ainoastaan puhumalla. Verkostokarttaa täyttämällä lapsi saa niin ikään mahdollisuuden etääntyä joskus vaikeista perhesuhteista, joista muuten olisi hankalaa puhua vieraalle. (Kallinen 2017).

2.3 Perhepiirros

Perhepiirros on yksi vaihtoehto lapsen perhenäkemyksen tutkimiseen. Se on kuin ikkuna lapsen sisäiseen maailmaan. Perhepiirros on keino subjektiivisten ihmissuhteiden ja kiintymyssuhteiden kuvaamiseen. Piirroksista voidaan päätellä, ketä lapsi pitää perheensä jäsenenä ja kuinka hän näkee perheensä rakentuvan, onko hänellä yksi vai useampia perheitä. Perhepiirros on tuokiokuva lapsen sen hetkisestä näkemyksestä perheestään, sen ihmissuhteista ja omasta roolistaan perheessä. Kuvaa voidaan tulkita parhaiten, jos meillä on tietoa tekijän elämästä ja ajatuksista sekä tilanteesta, jossa se on tehty. (Linnavuori 2007, 79)

Perhekuva ei välttämättä ilmaise reaalista perherakennetta, vaan lapsen toivetta siitä, millaisen hän toivoisi perheensä olevan. Linnavuori (2007, 127) viittaa Gillisin toteamukseen, jonka mukaan meillä kaikilla on kaksi perhettä: kuviteltu perhe (lived by) ja todellinen perhe (lived with), jonka kanssa eletään arkielämää.

2.4 Kodin pohjapiirros

Lapsuudenkodin pohjapiirroksen piirtämistä on käytetty vanhusten ja muistisairaiden kanssa työskentelyssä. Menetelmän tarkoituksena on muistella ja palauttaa mieliin lapsuudenkodin/-kotien pohjapiirroksia ja maisemat. Menetelmässä ei tarvitse muistaa tarkkoja mittakaavoja. Piirtäessä voi käyttää omaa luovuuttaan. Alussa muistellaan lapsuudenkotiä; sijaintia, millainen talo oli, huonekaluja, itselleen tärkeää huonetta ja paikkaa, missä oli onnellisimmillaan sekä muita tärkeitä muistoja. Työskentelyyn voi ottaa mukaan lapsuudenkodin kuvia ja yhdistää niitä muisteluun lapsuudenkodista. Tavoitteena on muistella ja nostaa mieleen asioita lapsuuden merkittävistä tapahtumista. Menetelmä auttaa käymään läpi vaikeita asioita sekä elämää kannattelevia asioita; mitä ne olivat, joiden avulla päästiin vaikeiden ja surullisten asioiden yli. Pohjapiirroksia voidaan piirtää myös eri teemojen mukaan, esim. pohjapiirros kodista, jossa oli onnellisimmillaan tai missä tapahtui iso kriisi tai kuopus syntyi tai puoliso kuoli jne. (http://www.talkoorengas.fi/muu_toiminta/nostalgia/maalaus.html).

Lasten kanssa voi piirtää myös nykyisen kodin/kotien pohjapiirroksia. Pohjapiirroksien avulla voi pohtia, keitä läheisiä ihmisiä koteihin ja tiettyihin tiloihin kodeissa liittyy.

3. Uusperheessä elävien lasten kokemuksia perheestään ja asumisestaan

Kulttuurisessa ymmärryksessämme perhe on yhdessä asuvien äidin, isän ja heidän yhteisten lastensa muodostama yksikkö. Uusperheessä eläville lapsille oma perhe ei kuitenkaan vastaa tätä kulttuurista ideaalia. Kertoessaan omasta perheestään lapset rakentavat perhettä pääsääntöisesti yhdessä asumisen ja biologisten suhteiden pohjalta, jotka eivät kuitenkaan aina osu yksiselitteisesti yhteen, kuten ydinperhemallissa. Kokemus biologisten vanhempien erosta ja uusista parisuhteista muovaa lasten tulkintaa perheestään hyvin yksilöllisellä tavalla. (Ritala-Koskinen 2001).

Ritala-Koskisen (2001) haastattelemien lasten perhekuvauksista on eriteltävissä lasten erilaisia tapoja määritellä omaa perhettään. Lasten biologiseen alkuperäisperheeseen kuuluvilla ja niillä, joiden kanssa he vanhempiensa uusperheistymisen myötä asuvat yhdessä, on erilainen painonsa perhekuvauksissa. Yhdessä asuminen on useimmille lapsille jonkinlainen oman perheen määrittelyn perusta. Kaikki haastatellut lapset liittivät perheeseensä ainakin jonkun ihmisen, jonka kanssa he asuivat yhdessä. Kaikkien yhdessä asuvien kuuluminen lasten perheeseen ei ollut kuitenkaan itsestänselvyys ja vaihtelua oli myös siinä, missä määrin ei-yhdessä asuvia ihmisiä kuului lasten perheisiin.

Yhdessä asuvat uusperheen jäsenet useimmiten kuuluvat lapsen perheeseen, mutta yhdessä asuminen ei välttämättä ole perheeseen kuulumisen riittävä ehto. Sen lisäksi suhteen laadulla on merkitystä perheeseen kuulumiselle. Uusperheessä asuvan lapsen perhe saattaa olla myös alkuperäinen biologinen perhe tai muualla asuvat biologiset vanhemmat ja sisarukset saattavat olla yhdessä asuvan perheen lisä. Lasten kuvauksissa tulee näkyviin myös perhetulkintojen muuttuvuus ajassa, tulkinta omasta perheestä voi muuttua suhteiden muuttumisen myötä. (Ritala-Koskinen 2001, 176)

Uusperhe näyttäytyy perhe-elämän arkisena tapahtumapaikkana ja sen voi käsitteellistää eräänlaiseksi lapsen arki-perheeksi. Tämän rinnalla lapselle rakentuu toisen tason perhe, jossa oleellista ovat läheiset ja lämpimät tunnesuhteet lapsen ja hänen perheeseensä lukemien ihmisten välillä. Tätä toista perhettä voidaan nimittää tunne-perheeksi.



Lapsille merkitykselliset suhteet eivät kuitenkaan aina jäsenny perheen tai vaikkapa vanhemmuuden kautta. Perhesuhdetta merkityksellisempiä lapsille ovat selvästi heidän henkilökohtaisesti tärkeäksi kokemansa suhteet. Riippumatta siitä, onko näissä suhteissa kyse perhesuhteista, ne perustuvat keskinäisesti jaettuihin tärkeisiin asioihin, vastavuoroiseen kiinnostukseen ja kunnioitukseen. (Ritala-Koskinen 2001).

Lasten perhepolut ovat hyvin erilaisia, uudet aikuiset ja lapset sijoittuvat näihin lasten yksilöllisiin perhepolkuihin eri tavoin. Ritala-Koskinen (2001) mukaan lasten ja uusien perheenjäsenten suhteille uusperheessä merkityksellisiä tekijöitä ovat:

- lasten iät uuden perheen muotoutuessa
- lasten suhteet muualla asuviin biologisiin vanhempiin
- uuden perheen yhdessä elämisen aika
- lasten henkilökohtainen suhde uusiin aikuisiin
- lasten ja uusien aikuisten sukupuoli.

Uusperheen muotoutumisessa korostuvat ennen kaikkea lasten fyysisten elämänjärjestelyjen muutokset. Lasten kokemuksissa muutoilla on suuri merkitys sekä silloin kun lapsi itse muuttaa että silloin kun lapsen kotiin muuttaa joku muu. Useimmille uusperheessä eläville lapsille vanhemman uusperheistyminen on merkinnyt kahta muuttoa. Vanhemman uusi kumppanin mahdollisine lapsineen muuttaa lapsen ja hänen vanhempansa kotiin ("noi muutti meille") tai lapsi muuttaa vanhempansa kanssa tämän uuden kumppanin luokse ("me muutettiin noille"). Useimmat lapset muuttavat vielä

vanhempansa uusperheistymisen myötä kaikille uusperheen jäsenille uuteen yhteiseen asuntoon (toinen muutto). (Ritala-Koskinen 2001, 99-100).

Perhe ja koti voivat löytyä monesta paikasta. Perheessä ja kodissa lapsilla on myös monenlaisia tiloja ja paikkoja, jotka muuttuvat esimerkiksi perhesuhteiden muutosten seurauksena ja jotka merkittäväällä tavalla määrittävät lapsen elämää. Henkilökohtainen, yksityinen tila näiden muutosten keskellä on lapsille hyvin tärkeä (Ritala-Koskinen 2001, 103).

Sisarussuhteet

Uusperheessä elävällä lapsella voi olla biologisen alkuperän suhteen kolmenlaisia sisaruksia: biologisia sisaruksia (biologinen äiti ja isä yhteiset), puolisisaruksia (biologinen äiti tai isä yhteinen) ja uussisaruksia (vanhemman kumppanin biologiset lapset).

Ritala-Koskisen (2001) tutkimuksen mukaan biologinen side täyssisaruksiin tai puolisisaruksiin on lapsille merkityksellinen. Hänen haastattelemansa lapset mainitsivat biologiset sisaruksensa aina. Kaikki lapset olivat tekemisissä biologisten sisarustensa kanssa ja tavallisesti tämä kanssakäyminen oli luonteeltaan läheisempää kuin kanssakäyminen uussisaruksiin. Uudet puolisisarukset määritellään yleensä kyseenalaistamatta siskoiksi ja veljiksi, vaikka lapset ovatkin hyvin selvillä erosta biologisessa taustassa. Puolisisarukset ovat usein toivottuja ja heistä pidetään paljon. Lapset määrittelevät puolisisaruksensa kysyttäessä muodollisesti veli- tai siskopuoliksi, mutta lapsille he ovat merkitykseltään useimmiten täysin siskoja ja veljiä.

Haastatellut lapset jakautuvat melko selvästi kahteen eri ryhmään siinä, pitävätkö he vanhempansa uuden kumppanin lapsia (yhdessä tai muualla asuvia) siskoinaan tai veljinään. Ensimmäinen ryhmä lapsia suhtautuu uussisaruksiinsa paljolti veljinä tai siskoina, mutta lapset usein kuitenkin erottelevat heidät "oikeista" eli biologisista sisaruksistaan. Näille lapsille uussisarukset merkitsevät usein lisää toivottuja leikki- ja harrastuskavereita.

Toinen ryhmä lapsia ei pidä uusia sisaruksiaan siskoina tai veljinä. Heidän suhteensa uusiin sisaruksiin ei rakennu sisarussuhteen idealle. Näitä lapsia yhdistää se, että heillä on

olemassa omia biologisia sisaruksia. Isommilla lapsilla myös omat vakiintuneet kaverisuhteet voivat olla uussisaruussuhteita merkityksellisempiä. Uussisarusten suhde on biologisia sisaruussuhteita enemmän kiinni henkilöistä ja heidän keskinäisestä suhteestaan. Toisilleen ennestään vieraista lapsista ei tule toisilleen sisaruksia automaattisesti vanhempien uuden parisuhteen myötä. Uussisarusten suhteet saattavat olla olosuhteiden pakosta syntyneitä kämppäkaverisuhteita. (Ritala-Koskinen 2001).

Isovanhemmat

Isovanhemmuussuhteen ylläpitoon ei riitä pelkkä sukulaissuhteen olemassaolo, vaan siihen tarvitaan lapsen kokemusta välittämisestä ja vastavuoroisuudesta. Isovanhempi voi parhaimmillaan olla lapselle luotettu aikuinen, johon voi turvautua sellaisissa asioissa, joiden jakaminen vanhempien kanssa on vaikeaa. Uusperheissä (kuten ydinperheissäkin) lasten yhteydenpito äidin puoleisiin isovanhempiin on keskimäärin tiiviimpää kuin isän puolen isovanhempiin. Vanhempien eron jälkeen tilanne saattaa korostua, mikäli äiti on lapsen lähivanhempi, eikä pidä yhteyttä ex-puolison vanhempisiin. Suhteen kannalta asuinpaikkojen välimatkalla ei vaikuta olevan suurtakaan merkitystä; suhde voi olla etäinen, vaikka asuttaisiin lähellä. Isovanhempien voi olla vaikea sopeutua lapsensa eroon ja uusiin kumppaneihin, mikä voi näkyä suhteessa lapsenlapsiin. Uusperheessä lapsi voi saada myös bonusisovanhempia. Lapsen suhde bonusisovanhempiin kehittyy läheisimmäksi silloin, kun isovanhemmat pystyvät kohtelemaan tasa-arvoisesti kaikkia uusperheen lapsia. (mm. Ijäs, 2003, Ritala-Koskinen 2001 ja Linnavuori 2007)

Lemmikkieläimet

Lasten perhekuvauksissa on huomattava paikka lemmikkieläimillä. Eläimillä voi lasten läheissuhteiden kentässä olla hyvin merkittävä, monia ihmissuhteita tärkeämpi sija. Eläimet ovat kuin parhaita ystäviä. Niihin voi luottaa, ne ovat uskollisia ja niille voi vapaasti puhua. Silti ne eivät korvaa ketään. Eläinten määrittelemistä perheeseen kuuluviksi on joskus tulkittu merkiksi siitä, että eläimet ovat lapsille menetettyjen ihmissuhteiden korvikkeita ja siten eläinten lukeminen perheeseen olisi merkki ongelmista. (Ritala-Koskinen 2001, 126) toteaa kuitenkin, että eläimet ovat lapselle merkityksellisiä ja läheisiä sinänsä, eivätkä merkkejä ongelmista tai korvaamassa esim. puuttuvaa suhdetta

biologiseen vanhempaan. Linnavuoren (2007, 146) tutkimuksessaan haastattelemat lapset piirsivät usein lemmikkieläimen osaksi perhettään perhepiirrokseen. Lemmikkieläimet piirrettiin usein viimeiseksi lähelle sitä vanhempaa, jonka luona lemmikit asuvat. Erityisesti vuoroasumisessa lapsen mukana kulkeva lemmikki voi tuoda lapselle pysyvyyttä, lohtua ja turvaa.

4. Työkalun kehittämistyöstä

Halusin kehitellä työvälinettä, jonka käyttäminen lasten kanssa olisi riittävän yksinkertaista, jottei aikaa kuluisi monimutkaiseen ohjeistukseen. Työvälineen itsessään olisi syytä olla kohtuullisen kokoinen mukana kuljetettavaksi. Perheohjaajat ja sosiaalityöntekijät tapaavat usein lapsia lasten kodeissa, koulussa tai päivähoitopaikoissa, joissa ei ole saatavilla esimerkiksi fläppitaulua. Työvälinettä voi toki käyttää myös toimistossa valkotaululla tms.

Olen poiminut aineksia edellä kuvailemistani työkaluista. Tavoitteenani on ollut: välineen soveltuvuus eri ikäisille lapsille (miksei myös aikuisille). Pienet lapset eivät useinkaan pysty tekemään sukupuuta ilman vanhempien osallistumista; he eivät välttämättä tunne biologisia sukulaisuussuhteita ja suvun historiaan liittyviä vuosilukuja. Sukupuupiirroksista tulee helposti sekava ja lapsille vaikeasti hahmotettava. Sukupuun piirtäminen perustuu paljolti biologisiin sukulaisuussuhteisiin sekä avio- ja avioliittoihin. Sukupuuta on piirrokseksi yksilöllinen ja aikaan sidottu; vanhemmat sukupolvet piirretään ylös ja nuoremmat alas sekä saman sukupolven edustajat (sisarukset ja serkut) vasemmalta oikealle vanhimmasta nuorimpaan. Sukupuussa tapahtuu muutoksia syntymien, kuolemien ja parisuhteen muutoksien kautta. Sukupuuta on kritikoitu siitä, ettei siinä oteta huomioon sukupuolivähemmistöjä, muun sukupuolisille ei ole vakiintuneita merkitsemistapoja. Sukupuulla on myös haastavaa kuvata parisuhde- ja perhemalleja, jotka eivät perustu avo- tai avioliittoon. Omassa työkalussani en halunnut korostaa biologisia sukulaisuussuhteita. Mikäli biologisten suhteiden näkyväksi tekeminen tuntuu työntekijästä tarpeelliselta, voi niitä osoittaa värien avulla. Halusin ottaa sukupuutyöskentelystä mukaan ihmisten välisten vuorovaikutussuhteiden kuvailuun liittyviä merkkejä (kiintymys, torjunta).

Vanhempien erossa lapsille konkreettisimmat muutokset liittyvät usein asumisjärjestelyihin; avioerossa koti rakennetaan uudelleen. Lapsi voi eron jälkeen jäädä asumaan toisen vanhemman kanssa perheen entiseen yhteiseen kotiin, muuttaa pois toisen vanhempansa

kanssa ja tavata toista vanhempaa perheen entisessä yhteisessä kodissa tai molemmat vanhemmat muuttavat uusiin koteihin, joissa lapsi viettää aikaa. (Mäkijärvi 1995. 15). Uusperheen syntymiseen liittyy usein muuttaminen; lapsen kotiin muuttaa vanhemman uusi kumppani ja mahdollisesti hänen lapsensa tai lapsi muuttaa vanhemman uuden kumppanin kotiin tai kaikille uuteen kotiin. Yhä useampi lapsi elää vanhempiensa eron jälkeen yhtä paljon tai lähes yhtä paljon molempien vanhempiensa luona (vuoroasuminen).

Päädyin valitsemaan työvälineeni lähtökohdaksi yhdessä asumisen, kodin. Lapsille koti rakennuksena on riittävän konkreettinen. Lapset myös muodostavat perhekäsityksensä pitkälti yhdessä asumisen ja biologisten sukulaisuussuhteiden ympärille. Tavoitteenani on ollut löytää tapoja kuvata lapsen näkökulmasta asumisen ja perhekokoonpanojen muuttumista. Uusperheessä elävät lapset viettävät aikaa molempien vanhempiensa kodeissa ja perheissä. Molemmissa kodeissa myös mahdollisesti asuu pysyvästi tai vierailee vanhempien uusia kumppaneita ja/tai uussisaruksia.

Päädyin kehittelemään työkalua magneettien avulla toteutettavaksi. Magneettien etuna on niiden liikuteltavuus. Magneettien pohjaksi hankin pienen valkotaulun, johon magneetit on mahdollista kiinnittää. Magneettien päälle liimasin kuvia ihmisistä ja lemmikkieläimistä. Kaikki magneetit ovat muodoltaan pyöreitä ja osa kuvista on pyritty piirtämään sukupuolineutraaleiksi. Kuvien taustan väri vaihtelee ja eri värejä käyttämällä on mahdollista merkitä halutessaan biologisia sukulaisuussuhteita. Piirsin myös muutamia valmiita taloja, joiden päälle samassa kodissa asuvien kuvat voi kiinnittää. Valkotaululle rakennettavaa kuvaa voi täydentää piirtämällä ja kirjoittamalla vesiliukoisella tussilla.

Ihmis- ja eläinhahmojen lisäksi hankin magneettinauhoja ja levyjä: vaaleanpunaisella sydämellä voi merkata kaikkein tärkeimmän ihmisen. Sinisen salaman voi asettaa niiden henkilöiden välille, jotka eivät pidä toisistaan. Punaisella nauhalla kuvataan ”tykkäyssuhteita”. Kullan värisestä magneettimatosta leikkasin kruunuja, joilla voi osoittaa ihailua.

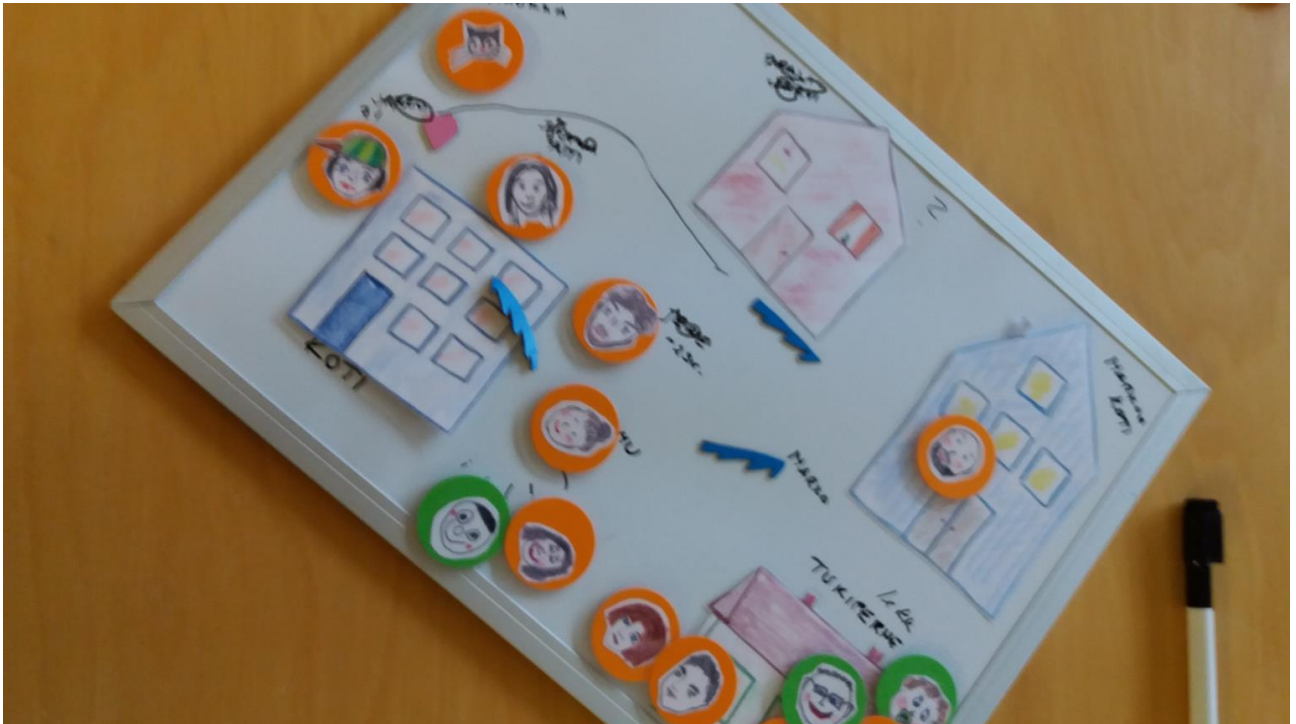


Tein myös muutamia tyhjiä magneetteja, joihin on mahdollista piirtää itse sopiva kuva. Lasta voi pyytää piirtämään itse oman kotinsa/kotiensa kuvat tai pohjapiirroksat. Pohjapiirroksen avulla voi keskustella lapsen kanssa mm siitä, missä ja keiden kanssa hän viettää aikaa kodissa. Voi myös pohtia yhdessä, minkälaisia toimintoja ja tunteita kodin eri tiloihin ja asuinkumppaneihin liittyy.

Taululle voi laittaa muitakin lapselle läheisiä ihmisiä ja heidän kotinsa. Lapsella voi olla myös erityisiä paikkoja, jotka ovat hänelle tärkeitä kuten kesämökki tai kaverin koti.

Magneetteja voi käyttää halutessaan perinteisen sukupuun tai verkostokartan kuvaamiseen.

Työkalun kehittämisessä ja koekäytössä ovat olleet mukana Järvi-Pohjanmaan perusturvan perheohjaajat. Perheohjaaja pohti välineen avulla omaa asiakastapaustaan. Lapsen perhetilanteesta syntyi seuraava kuva.



Perheohjaajan kanssa pohdittiin, millaisen kuvan lapsi, alakouluikäinen poika, itse rakentaisi. Perheohjaaja tapasi lapsen ja teki hänen kanssaan kuvan. Lapsi halusi tehdä kuvan, jossa koko hänen perheensä asuu samassa suuressa talossa. Perheeseensä hän katsoi kuuluvaksi äitinsä, mummonsa (äidin äiti), äidin miesystävän ja enonsa.



5.

5. Johtopäätökset ja pohdinta

Todellinen kuva vai haavekuva?

Työkalun koekäytössä jäimme pohtimaan, kenen perhekuva on enemmän ”totta”. Onko lapsen omalla ajatuksella tai toiveella perheestään ja asumisestaan merkitystä, vaikka se ei vastaisikaan vanhempien tai työntekijän käsitystä tai tosiasiallista tilannetta? Avoin suhtautuminen lapsen mielipiteeseen tai toiveeseen saattaa vaatia aikuisilta ajattelutavan muutosta. Tavoitteena ei olekaan saada aikaiseksi mahdollisimman totuudenmukaista kuvaa lapsen asumisesta, vaan pikemminkin saada käsitystä lapsen tunnesuhteista läheisiin ihmisiin ja tietoa lapsen yksilöllisestä kokemuksesta esimerkiksi asumiseensa ja vanhemman tapaamisiin liittyen.

Käyttömahdollisuudet

Työkalua voi käyttää lasten tapaamisissa lasten kanssa. Joskus voi olla hyödyllistä saada konkreettista tietoa lapsen ajatuksista vanhempien kanssa työskentelyn tueksi. Työkalua voinee käyttää perhetapaamisissa yhdessä lasten ja vanhempien kanssa.

Työkalu sopii käytettäväksi tiimeissä, työnohjauksissa ja konsultaatioissa, joissa taululle rakennetun kuvan avulla voi välittää paljon informaatiota konkreettisessa muodossa.

Työkalun kehittäminen osoittautui arvioimaani vaativammaksi tehtäväksi. Teknisessä toteutuksessa jouduin pohtimaan, millaisia kuvien olisi sopiva olla. Suunnittelen kerääväni pikkuhiljaa lasten itsensä piirtämiä kuvia. Hankkimani magneetit osoittautuivat turhankin tehokkaiksi, mikä hankaloittaa niiden säilyttämistä. Valmiin kuvan dokumentointia (lastensuojelussa) täytyy edelleen pohtia; riittääkö sanallinen kuvaus asiakaskertomukseen tai onko mahdollista ottaa kuvasta valokuva ja tulostaa se lapsen asiakaspapereihin.

Lähteet:

Ijäs, Kirsti (2003) Sukupuu. Avain oman elämän ja perheen ymmärtämiseen. Helsinki. Kirjapaja Oy

Kallinen, Kati (2017) Verkostokartta ja päiväkirja lastensuojelun työvälineinä. Talentia-lehti 7.8.2017.

Linnavuori, Hannariikka (2007) Lasten kokemuksia vuoroasumisesta. Jyväskylä. Jyväskylän yliopisto.

Mäkijärvi, Leena (1995) Viikonloppulapsi. Helsinki. LK-kirjat.

Riihelä-Palmu, Sanna (2008) "Eri teitä samalle laiturille" Toiminnalliset menetelmät perheneuvolan sosiaalityössä. Tampere. Sosiaalipolitiikan ja sosiaalityön laitos.

Ritala-Koskinen, Aino (2001) Mikä on lapsen perhe? Tulkintoja lasten uusperhesuhteista. Helsinki. Väestöntutkimuslaitoksen julkaisusarja D 38/2001.

Sähköiset lähteet:

<https://www.thl.fi/fi/web/lastensuojelun-kasikirja/tyoprosessi/lasten-osallisuus>

<https://www.thl.fi/fi/web/lastensuojelun-kasikirja/tyomenetelmat-ja-valineet/tyovalineet/sukupuu>

http://www.kuvajamieli.fi/mieli/sukupuuohje_090406.pdf

<https://www.thl.fi/fi/web/lastensuojelun-kasikirja/tyomenetelmat-ja-valineet/tyovalineet/verkostokartta>

(http://www.talkoorengas.fi/muu_toiminta/nostalgia/maalaukset.html)